

龍神丸

ひれずみJF47

monocana

WonderFestival 2007 Summer 魔神英雄伝ワタル / ©サンライズ・R



・この度はmonocana製品「龍神丸」をお買い上げ頂きありがとうございます。
 ・このキットは、カラーレジンキャスト製、可動モデル仕様となっております。
 ・先ず、パーツリストと照らし合わせパーツの確認をお願い致します。
 ・製作前には各パーツを中性洗剤等で洗浄して下さい。
 ・成型の都合上、バリ等の不要部分が付いています。デザインナイフ、ヤスリ等で丁寧に削り取って下さい
 (刃物にはくれぐれも注意して下さい)
 ・各パーツの接着には、瞬間接着剤をご使用下さい。プラモデル用接着剤は使用できません。
 パーツには、左右の違いが存在する物もあります。左側のパーツにのみ(L)の彫刻を入れています。
 ご確認し、組み立てて下さい。
 ・基本部分は色分けされていますが、一部塗装の必要な部分はパッケージイラスト等をご参照下さい。

・ご注意
 このキットは可動式となっておりますが、一部パーツの加工が必要となります。
 工作にあたって以下の道具、市販パーツを別途ご用意頂きます様お願い致します。
 必要な工具
1、ピンバイス(穴あけ用ドリル)ボールジョイントを取り付ける軸穴を開けるのに必要となります
2、ピンバイス用ドリル、1ミリ、2ミリ、3ミリ。(パーツの穴の径に合わせて使用して下さい)
3、市販ボールジョイント。作例では、ホビーベース製「関節技ボールジョイント(大、中、小のセット)」を使用しました。
4、市販ポリキャップ。作例では、WAVE(ウェーブ)製 PC-03 (ポリキャップ 3mm)を使用しました。これは軸3ミリの径が合えば特に問題ありません。
 その他、ニッパー、瞬間接着剤が必要、パーツ組の補強として1ミリの金属線(しんちゅう線等)となります。

・パーツの欠品、不足がある場合には、お手数ですが下記の連絡先までご連絡下さい。
 申し訳ありませんが、対応期間はWF2007夏終了(8月12日)から2ヶ月間とさせていただきます。
 それ以降の日程では対応できかねる場合もありますので、ご了承下さい。
 ・また、製作の詳細についても下記HPにて紹介する予定です。

パーツリスト

パーツNO	パーツの部位	パーツ詳細	パーツの左右	成型カラー
1	頭部	顔	無し	ホワイト
2	肩	肩パーツ上部×2	(左右共通)	
3	肩	肩関節(短)×2	(左右共通)	
4	肩	肩関節(長)×2	(左右共通)	
5	腕	上腕	左	
6	腕	腕関節1	左	
7	腕	腕関節2	左	
8	腕	手1(握)	左	
9	腕	手2	左	
10	腕	上腕	右	
11	腕	腕関節1	右	
12	腕	腕関節2	右	
13	腕	手1(握)	右	
14	腕	手2	右	
15	脚	腿	左	
16	脚	ひざ	左	
17	脚	フクラハギ1(外側)	左	
18	脚	フクラハギ2(内側)	左	
19	脚	甲	左	
20	脚	腿	左	
21	脚	ひざ	左	
22	脚	フクラハギ1(外側)	左	
23	脚	フクラハギ2(内側)	左	
24	脚	甲	左	
25	頭部	ひさし	無し	イエロー
26	頭部	ツノ左	左	
27	頭部	ツノ右	右	
28	頭部	ツノ中央	無し	
29	腰部	腰ベルトパーツ	無し	
30	肩	ツメ×2	(左右共通)	
31	肩	肩マークパーツ	左	
32	肩	肩マークパーツ	右	
33	剣	刃	無し	レッド
34	頭部	ひさし前	無し	
35	胸部	胸飾りパーツ	左	
36	胸部	胸飾りパーツ	右	
37	胸部	肩前	左	
38	胸部	肩後	左	
39	胸部	肩前	右	
40	胸部	肩後	右	
41	剣	鞘	無し	ブルー
42	頭部	ひさし後	無し	
43	胸部	胸中央ブロック	無し	
44	胸部	胸左ブロック	左	
45	胸部	胸右ブロック	右	
46	胸部	胸丸パーツ(×4)	無し	
47	胸部	背中パーツ	無し	
48	腰部	腰パーツ	無し	
49	腕	下腕	左	
50	腕	下腕	右	
51	脚	足首	左	
52	脚	足首	右	
53	脚	足首関節×2	(左右共通)	

パーツ総数61パーツ
 内訳
 ホワイトパーツ 27
 イエローパーツ 10
 レッドパーツ 8
 ブルーパーツ 16

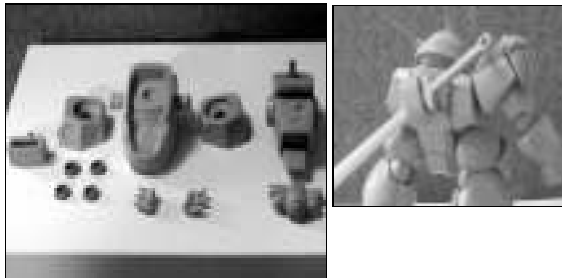
1・頭部の組み立て

・頭部パーツ全部で7パーツとなります。全て接着して下さい。



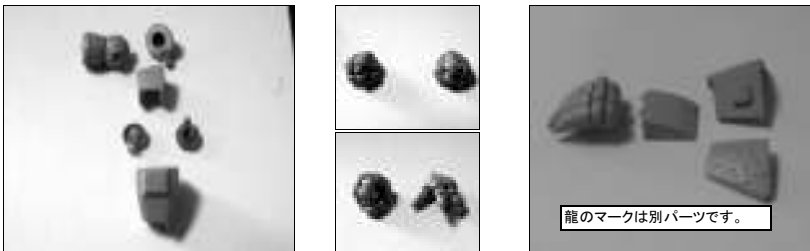
2・胴部の組み立て

・胴部パーツ全部で12パーツとなります。全て接着して下さい。
背中の剣のラックは角度フリーとなっています。角度は画像を参照下さい。



3・腕部の組み立て

・腕部パーツ全部で26パーツとなります。
・手パーツ。握り状態(左右)、剣を持つ手(右手)、平手(左手)計4個
・市販ボールジョイント中2個、小2個が必要となります。



組み立ての際の注意点。

・肩と腕を繋ぐ部分にボールジョイント(中)を、手首には(小)をそれぞれ使用します。
軸穴をドリルで掘り、ボールジョイントの軸も半分ほど、カットし使用して下さい。

・ひじ関節には上下が存在します。側面に丸い穴が開いているのが下側になります。

・肩の接続について。
・肩関節の前側になる方(左右反転で使用しますので、短左右で、短長パーツが前後します)に3ミリのドリルで穴を開け、3ミリのプラ軸(ボールジョイントのランナーでOK)を差し込みます。約2ミリほど出っ張る感じ。
・赤い肩カバー前面に3ミリのドリルで穴を軽く掘り、先の肩関節の出っ張りに引っ掛ける形で肩パーツを取り付けます。

肩アーマー前面側に少し出っ張り(画像の黒い部分)が出るように加工します。

4・脚部の組み立て

・全部で18パーツとなります。
・市販ボールジョイント、大2個、小2個、ポリキャップ4個(四角2個、円柱2個)を使用します。
又、ひざ関節取り付けに3ミリプラ棒を使用します。



・太ももにはボールジョイント(大)足首には(中)をそれぞれ使用します。
軸穴をドリルで掘り、ボールジョイントの軸も半分ほど、カットし使用して下さい。

組み立ての際の注意点。

・腰と脚を繋ぐ部分にはボールジョイント大を使用します。

・フクラハギとヒザの組み立てには一部加工の必要があります。

- 3ミリのプラ棒を、約12ミリにカット(2本用意)し、フクラハギ2(内側)の凹に接着します(少しだけ3ミリのドリルで穴を深めにする安定が増しますが、表面に突き出す可能性もあるので注意して下さい)。この際フクラハギ1(外側)の穴位置を確認しながら取り付けして下さい。
- ポリキャップ(5ミリの円柱)の横軸をカットし、軸に差し込みます。
- 太もも、足首部分を内側に全て差し込み、フクラハギ1(外側)を接着します。

この位置にプラ棒12ミリを接着します。
フクラハギの内側パーツ(真ん中に凸部がある方)に取り付けます。

ポリキャップは図の用に横軸をカット(少し残しておく)、太ももとしっかりと差し込みます。

5・剣の組み立て

・剣の組み立てには一部加工の必要があります。
パーツ構成上そのままでは剣を右手に握らせることが出来ません。下記を参照して頂き一部パーツの加工をお願い致します。

- ツバの部分から1ミリのドリルで5~7ミリ程鞘側に向け穴を開けて下さい。
- 図を参照して頂き、ツバと鞘をカットして下さい(V字のラインに沿ってデザインナイフ等でゆっくり切り取ります)
- 刃の部分とツバを接着し、1で空けた穴に1ミリの金属線を差込みます。
- 剣を持たせるときは3で加工した部分から差し込んでください。

